

DOCUMENTO UNICO VALUTAZIONE RISCHI DA INTERFERENZE (DUVRI) E COSTI PER LA SICUREZZA DEL LAVORO

(art. 26 del d.lgs. n. 81/2008 – Sicurezza e salute nel luogo di lavoro)

SERVIZIO DI PULIZIA LOCALI DELL'UFFICIO D'AMBITO

Il presente documento è un allegato del Contratto di appalto per affidamento del servizio di pulizia dei locali dell'Azienda Speciale Ufficio d'Ambito della Città' Metropolitana di Milano

È stato predisposto in base al d.lgs. n. 81 del 9 aprile 2008 - t.u. delle norme sulla sicurezza e salute nei luoghi di lavoro - art. 26 "*Obblighi connessi ai contratti d'appalto o d'opera o di somministrazione*".

Questo documento ha lo scopo di individuare i rischi da interferenze dovuti alla compresenza di dipendenti ed utenti degli uffici e servizi comunali, con il personale della ditta esterna incaricata del servizio di pulizia dei locali aziendali e di piccoli interventi di manutenzione.

Nel documento sono poi indicate misure di prevenzione per eliminare o ridurre al minimo questi rischi da interferenza.

In base all'art. 26 del d.lgs. n. 81 del 9 aprile 2008 – "*Obblighi connessi ai contratti d'appalto o d'opera o di somministrazione*" si specificano di seguito i possibili rischi da interferenza fra la ditta esterna che svolge il servizio di pulizia e i dipendenti o utenti dell'Azienda Speciale dove viene svolto il servizio e i costi della sicurezza sul lavoro per rischi da interferenza.

La prestazione affidata consiste in:

Servizio di pulizia dei locali aziendali

Smaltimento dei rifiuti

Eventuali piccole manutenzioni

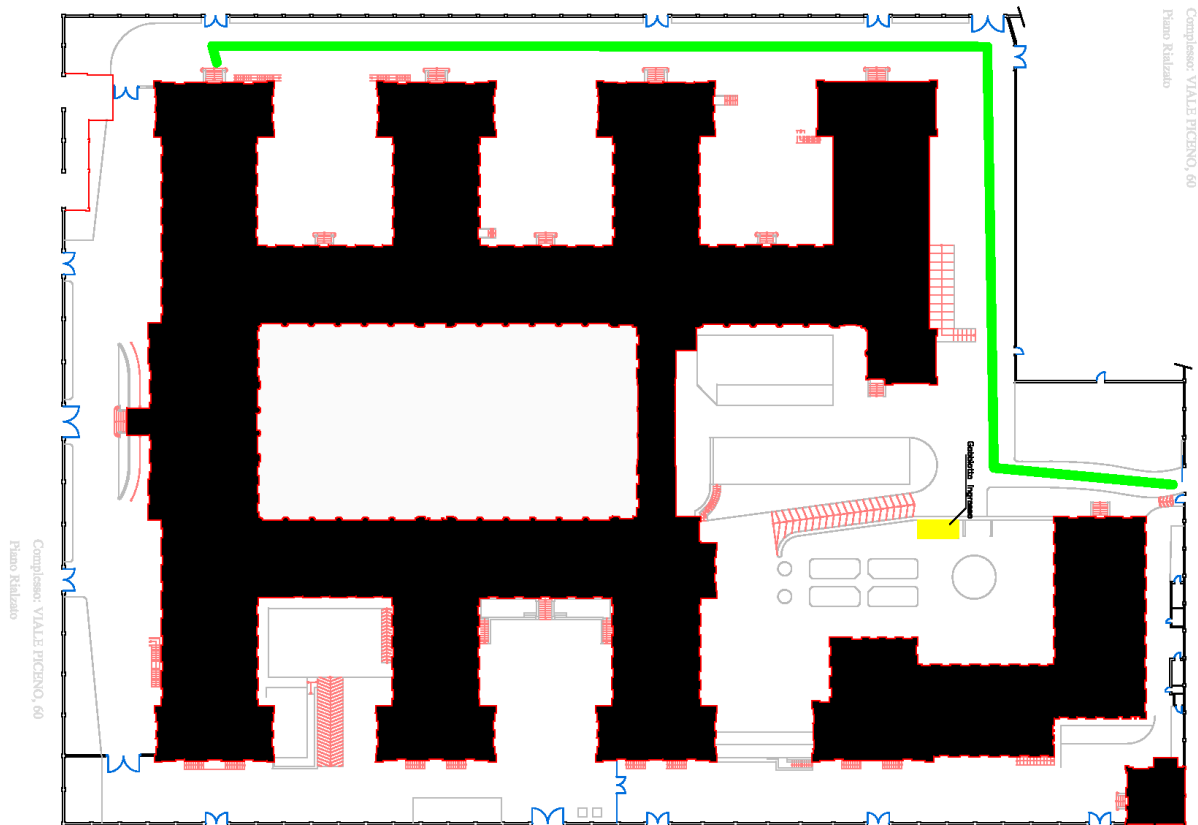
Tale prestazione verrà svolta all'interno della stazione appaltante (*intendendo per interno tutti i locali/luoghi messi a disposizione dalla stessa per lo svolgimento del servizio*).

VALUTAZIONE DEI RISCHI DA INTERFERENZA E MISURE DA ADOTTARE PER LA LORO RIDUZIONE

(art. 26, comma 3 del d.lgs. n. 81/2008)

Nello svolgere la prestazione il personale della ditta appaltatrice dovrà osservare ogni cautela per evitare rischi da interferenza con dipendenti comunali o con altri utenti. In particolare si dovrà prestare attenzione alle seguenti operazioni ed applicare le seguenti misure:

- **Operazione: ACCESSO DI VEICOLI NELL'EDIFICIO** I veicoli della ditta incaricata per il servizio oggetto del presente contratto normalmente accedono al cortile dell'edificio, attraversando il passo carraio veicolare , secondo il percorso indicato in figura:



- **Rischio di investimento di persone nel cortile dell'edificio** – Si è accertato il pericolo di investimento di persone, durante l'accesso dei veicoli della ditta incaricata del servizio nel cortile interno all'edificio.
- **Misura 1: ridurre velocità e prestare attenzione** se vi sono **dipendenti ed utenti** nel cortile. I veicoli dovranno procedere a passo d'uomo e comunque con velocità non superiore a 5 km/h.
- **Misura 2: effettuare le manovre dei veicoli con l'ausilio di un assistente** qualora si rilevi la presenza di persone nel cortile o piazzale d'ingresso. Si reputa necessario che chi guida il veicolo, esegua le manovre con l'assistenza a terra di una persona presente nell'area interessata.

○ Operazione: CONSEGNA MATERIALI

- (1) **Rischi: per caduta accidentale di pezzi da montare o da smontare** – I dipendenti o gli utenti che transitano nella zona interessata rischiano di essere colpiti da materiali.
- (2) **Rischi: per urti con oggetti trasportati** – Il rischio di urti e cadute di mobili o attrezzature trasportate può interessare i dipendenti o gli utenti che transitano nell'area ove avviene lo spostamento.
 - **Misura 1: dare la massima diffusione alla data e ora in cui il servizio verrà eseguito.** È necessario informare con appositi avvisi i dipendenti dell'ente relativamente alla data ed all'orario in cui verrà eseguita la prestazione da parte della ditta esterna, specificando anche i locali interessati.
 - **Misura 2: esporre cartelli segnaletici.** È necessario posizionare cartelli che vietino l'accesso alla zona interessata (dalle ore alle ore dei giorni). Per sale o uffici il cartello deve essere collocato fuori dalla porta d'accesso. Nei corridoi i cartelli vanno posizionati all'inizio e alla fine del tratto interessato.
 - **Misura 3: non eseguire installazioni o manutenzioni durante l'orario di afflusso degli utenti agli uffici.** È preferibile non eseguire installazioni o manutenzioni negli orari di afflusso di utenti esterni. Eventuali eccezioni saranno valutate di volta in volta dai responsabili del servizio, in caso di limitata presenza di dipendenti e utenti.
 - **Misura 4: non transitare vicino agli operatori della ditta.** Il personale dell'Azienda Speciale dovrà riportare i

documenti in luoghi distanti dall'area presso la quale deve essere eseguito l'appalto e prima del suo svolgimento. Durante i lavori i dipendenti dell'ente appaltante e gli utenti dovranno rimanere a debita distanza dagli operatori esterni che eseguono la prestazione.

- **Misura 5: usare eventuali scale portatili idonee.** La ditta che esegue l'appalto dovrà utilizzare scale portatili conformi ai requisiti prescritti dal t.u. per la sicurezza d.lgs. n. 81/2008 (art. 33), recanti il marchio di conformità alle norme tecniche.
- **Misura 6: nei trasporti lungo le scale usare carrelli idonei.** La ditta incaricata dovrà trasportare arredi o altri materiali lungo le scale con l'ausilio di appositi carrelli con ruote multiple, idonei ad assicurare un transito più sicuro dei materiali.

○ Operazione: LAVORI DI PULIZIA, PICCOLE MANUTENZIONI, RI- ORDINO ARREDI E ATTREZZATURE

- **Rischio 1: urti o scivolamenti accidentali** – La presenza di materiale di lavoro sulla pavimentazione (quali cavi, prolunghe di utensili elettrici, ecc.) può causare urti o scivolamenti di dipendenti o utenti che transitano lungo i corridoi dell'edificio ove si esegue il servizio.
- **Rischio 2: affollamento di utenti negli edifici pubblici** – Si ha maggior rischio di urti, cadute o altri infortuni qualora i lavori di carico-scarico, installazioni, ecc. siano svolti durante l'orario di apertura al pubblico degli uffici e/o in presenza di affollamento dei locali.
- **Misura 1: posizionare i materiali, le prolunghe e i cavi ai margini del locale**, per ridurre il rischio di inciampi accidentali da parte di persone che transitano nei locali.
- **Misura 2: usare la massima prudenza.** Il personale della ditta incaricata dovrà svolgere le operazioni con la massima cautela per la presenza di altre persone o per possibili condizioni di affollamento degli Uffici aziendali.
- **Misura 3:** non lasciare mai materiale e/o oggetti che possano creare ostacoli nelle vie di transito.
- **Misura 4:** prestare particolare attenzione nei luoghi con spazio ridotto o disagiati al fine di evitare urti che potrebbero comportare infortuni e lesioni a chi svolge l'attività ed a terzi.
- **Misura 5:** segnalare adeguatamente le eventuali zone investite da cadute di materiale o zone bagnate o umide per fuoriuscita di liquidi da contenitori (ad esempio con cartelli segnaletici riportanti l'avvertimento se occorre) e se necessario, delimitare e segnalare eventuali aree di deposito temporaneo.
- **Misura 6:** prevedere le procedure corrette per la rimozione dei residui e rifiuti nei tempi tecnici strettamente necessari e lo smaltimento pianificato dei materiali di risulta secondo le norme di legge.

○ Operazione: UTILIZZO DI AGENTI CHIMICI E DETERGENTI PER OPERAZIONI DI PULIZIA

- **Rischio 1: dispersione di agenti chimici** – La presenza di agenti chimici e detersivi usati per le operazioni di pulizia fa sì che gli stessi possano entrare in contatto con i dipendenti o utenti che transitano lungo i corridoi dell'edificio ove si esegue il servizio.
- **Misura 1** fornire le schede di sicurezza dei prodotti chimici utilizzati.
- **Misura 2:** leggere le schede di sicurezza che accompagnano i prodotti (scheda che deve essere presente in sito insieme alla documentazione di sicurezza ed essere esibita su richiesta del Datore di Lavoro, del Referente del Contratto e dal competente Servizio di prevenzione e protezione.
- **Misura 3:** indossare i dispositivi di protezione individuale ivi specificati.
- **Misura 4:** seguire i consigli di prudenza indicati sulle etichette e nelle schede, ed in particolare evitare la dispersione nell'ambiente (atmosfera, terra o acqua) di sostanze pericolose per l'uomo e/o per l'ambiente.
- **Misura 5:** non utilizzare mai contenitori non etichettati e nel caso si dovesse riscontrarne la presenza non aprire e maneggiarne il contenuto.
- **Misura 6:** non mescolare e/o miscelare sostanze tra loro diversi e/o incompatibili, di effettuare travasi in contenitori non correttamente etichettati.
- **Misura 7:** i prodotti chimici e i loro contenitori, anche se vuoti, non devono mai essere lasciati incustoditi.
- **Misura 8:** non lasciare abbandonati, in alcun modo, al termine del lavoro/servizio negli edifici della stazione committente rifiuti provenienti dalla lavorazione.
- **Misura 9:** effettuare la necessaria informazione al fine di evitare disagi a soggetti asmatici o allergici eventualmente presenti, anche nei giorni successivi all'impiego delle suddette sostanze.

I rischi da interferenza sopra specificati sono quelli al momento prevedibili per il tipo di appalto preso in considerazione. Ai rischi sopraelencati se ne potranno aggiungere altri per la specificità di situazioni particolari che si possono verificare durante l'esecuzione del servizio/fornitura.

Qualora ricorrano condizioni particolari, in conformità a quanto disposto dal d.lgs. n. 81/2008 (artt. 18 e 19) sarà compito del responsabile o preposto della ditta che svolge la prestazione, in collaborazione con il dirigente e i preposti per la sicurezza presenti presso l'ente appaltante, individuare ulteriori rischi specifici ed impartire ulteriori misure di prevenzione.

RISCHI PROPRI DELLA DITTA ESECUTRICE (d.lgs. n. 81/2008)

Non sono citati nel presente documento DUVRI i rischi propri della ditta incaricata del servizio di pulizia.

Questi rischi vengono analizzati dalla ditta incaricata con propri documenti di valutazione, come prescritto dal d.lgs. n. 81/2008.

Anche la circolare dell'Autorità di vigilanza (determina n. 3 del 5 marzo 2008) chiarisce che nei DUVRI "... non devono essere riportati i rischi propri dell'attività delle singole imprese appaltatrici...".

COSTI DELLA SICUREZZA PER RISCHI DA INTERFERENZA

(art. 26, comma 5 del d.lgs. n. 81/2008)

L'art. 26 del d.lgs. n. 81/2008 precisa che: "(...) nei singoli contratti di subappalto, di appalto e di somministrazione (...) devono essere specificatamente indicati, a pena di nullità, ai sensi dell'art. 1418 del c.c., i costi relativi alla sicurezza del lavoro, con riferimento a quelli propri connessi allo specifico appalto (...)".

Nell'ambito dell'appalto di pulizia si elencano di seguito i costi per la predisposizione delle misure di sicurezza per eliminare o attenuare i rischi interferenziali:

- 1) costi dei dispositivi segnaletici da porre all'inizio e alla fine del tratto interessato;
- 2) costi dei pannelli per recintare le zone e per cartelli da apporre sui pannelli;
- 3) costi dei cartellini di riconoscimento sugli indumenti dei dipendenti della ditta;
- 4) costi di altri dispositivi di sicurezza della ditta esterna;
- 5) altri costi: coinvolgimento del personale tecnico della Città Metropolitana di Milano.

Si possono quantificare in modo indicativo tali costi nella seguente misura: euro 400,00 – pari al 1 % dell'importo contrattuale.

La circolare n. 3 del 5 marzo 2008 dell'Autorità di vigilanza sui contratti pubblici di lavori, servizi e forniture chiarisce che: "*La stima dei costi dovrà essere congrua, analitica per singole voci, riferita ad elenchi prezzi standard o specializzati, oppure basata su prezziari o listini ufficiali vigenti nell'area interessata, o sull'elenco prezzi delle misure di sicurezza del committente; nel caso in cui un elenco prezzi non sia applicabile o non sia disponibile, la stima dovrà essere effettuata con riferimento ad una analisi dei costi dettagliata e desunta da indagini di mercato.*

Si precisa che anche nell'ipotesi di subappalto gli oneri relativi alla sicurezza non devono essere soggetti a riduzione e vanno evidenziati separatamente da quelli soggetti a ribasso d'asta nel relativo contratto".

(Data e firma)

.....